

**Компания «Апрайт»**

**Отчет об исследовании заработных плат  
ТОП-менеджеров в сфере пищевого производства**

**15 - 26 августа 2016 года**

**Заказчик:** ХХХ  
**Исполнитель:** Компания «Апрайт»

Директор ООО «Апрайт» \_\_\_\_\_ Ушакова Д.Р.

**Екатеринбург, 2016**

## Содержание

1. Общая информация об исследовании .....	3
2. Основные термины .....	4
3. Результаты исследования .....	5
3.1. Директор по техническому развитию .....	5
3.1.1. Описание функционала: .....	5
3.1.2. Перечень опрошенных участников исследования с указанием уровня детализации полученных данных: .....	5
3.1.3. Суммарные заработные платы.....	5
3.1.4. Окладная и переменная части заработной платы .....	6

## 1. Общая информация об исследовании

**Цель исследования:** предоставление информации о заработных платах топ-менеджеров промышленных предприятий г. Челябинска

Привлечение специалистов ООО «АПРАЙТ» к исследованию для компании ХХХ было осуществлено с целью оказания информационного консультирования для оптимизации уровня оплаты труда.

Исследование рынка труда и заработных плат было проведено в период с 15 по 26 августа 2016 года среди промышленных предприятий схожих по численности и направлению деятельности с предприятием-Заказчиком.

### **Перечень опрошенных компаний:**

- Компания 1
- Компания 2
- Компания 3
- Компания 4
- Компания 5
- Компания 6
- Компания 7
- Компания 8
- Компания 9
- Компания 10
- Компания 11
- Компания 12
- Компания 13
- Компания 14
- Компания 15
- Компания 16

В рамках данного исследования проводился сбор информации по **следующим позициям:**

- Коммерческий директор
- Директор по техническому развитию

Для сбора данных был использован такой метод как опрос экспертов рынка труда и сотрудников компаний, работающих на указанных выше должностях.

В отчете отражены данные по **следующим показателям:**

- Уровень суммарной заработной платы
- Соотношение размеров окладной и переменной частей в совокупном вознаграждении

В отчете представлены данные по заработной плате в рублях после вычета налога («сумма на руки»). Для удобства работы с данными предлагается раздел «Основные термины».

## 2. Основные термины

**Медиана (P50)** — середина числового ряда, когда половина чисел ряда имеют значения больше медианы, половина — меньше медианы. Медиана характеризует среднерыночный уровень заработной платы: это зарплаты специалистов с уверенными профессиональными навыками, имеющими опыт работы не менее двух — трех лет по данной позиции, базовое образование, дополненное курсами, тренингами и т.п.

**P75 (верхний квартиль)** — указывает, что около 75% участников имеют размер заработной платы от минимального значения до значения P75. Зарплаты в интервале от верхнего квартиля и выше соответствуют оплате труда специалиста с отличными профессиональными навыками, имеющего опыт самостоятельной работы по данному профилю, опыт руководства и развития новых направлений

**P10** — точка, отсекающая пограничное минимальное значение ряда данных (min)

**P90** — точка, отсекающая пограничное максимальное значение ряда данных (max)

**Минимум** — минимальное значение ряда данных

**Максимум** — максимальное значение ряда данных

**Зона 1** — зона "дешевого персонала". Пролегает между минимальным размером заработной платы (Минимум) и медианой (P50)

**Зона 2** — зона "среднерыночной стоимости специалиста". Пролегает между медианой (P50) и точкой P75

**Зона 3** — зона "дорогого персонала". Пролегает между точкой P75 и максимальным размером заработной платы (Максимум)

**Оклад (базовая ставка, постоянная часть зарплаты)** — месячные выплаты, которые сотрудник получает за выполнение функций, оговоренных в должностной инструкции.

**Суммарная заработная плата** — месячная денежная компенсация, которая включает в себя оклад (базовую ставку) и переменную часть (премию). Указывается после вычета подоходного налога (НДФЛ)

**Среднее арифметическое (среднее)** — среднее арифметическое набора данных. Наиболее распространенный вид среднего значения заработной платы. Среднее арифметическое чувствительно к влиянию экстремальных (крайних) значений (слишком малые или слишком большие зарплаты) и смещается в сторону этих экстремальных значений, поэтому ориентироваться на данный показатель в случае большого разброса данных не всегда целесообразно.

### 3. Результаты исследования

#### 3.1. Директор по техническому развитию

##### 3.1.1. Описание функционала:

- Внедрение и сопровождение технологий;
- Проектирование, исследования и разработка новых продуктов;
- Проектирование, исследования и разработка в области новых технологий;
- Инициация разработки новых продуктов, технологий;
- Выявление и анализ рисков;
- Мониторинг и управление рисками;
- Продвижение продукции;
- Маркетинговый анализ и прогнозирование

##### 3.1.2. Перечень опрошенных участников исследования с указанием уровня детализации полученных данных:

Компания	Оклад/ премия	Суммарное вознаграждение
- Компания 1	X	X
- Компания 2		X
- Компания 3	X	X
- Компания 4		X
- Компания 5	X	X
- Компания 6	X	X
- Компания 7	X	X
- Компания 8	X	X
- Компания 9	X	X
- Компания 10	X	X
- Компания 11		X
- Компания 12	X	X
- Компания 13	X	X
- Компания 14	X	X
- Компания 15		X
- Компания 16		X
<b>Итого значений</b>	<b>11</b>	<b>16</b>

##### 3.1.3. Суммарные заработные платы

Таблица 3.1.1 – Директор по техническому развитию. Суммарные заработные платы.

Статистические показатели	Суммарная заработная плата, руб.
Минимум	160000
P10	XXX
P25	XXX
<b>Медиана</b>	XXX
<b>P75</b>	XXX
P90	XXX
Максимум	800000
Интервал (сумма)	320000
Интервал (коэффициент)	2,78
<b>Среднее</b>	XXX
Количество участников	16

### Суммарное вознаграждение директора по техническому развитию

**Диаграмма 3.1.1.** Среднерыночный диапазон, тыс. руб.

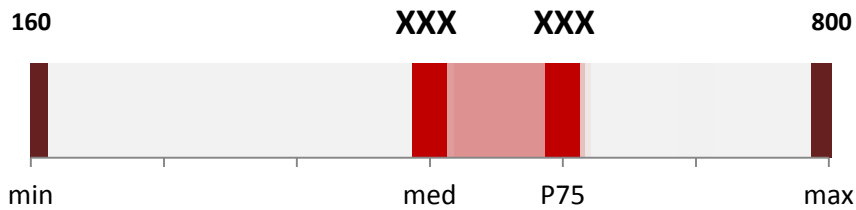


Диаграмма 3.1.1. показывает среднерыночный диапазон суммарного вознаграждения (медиана – P75) директора по техническому развитию, на который следует ориентироваться при оптимизации системы оплаты труда специалиста.

Диаграмма 3.1.2 Распределение компаний по величине суммарного вознаграждения



Диаграмма 3.1.3. - Распределение компаний по величине суммарного дохода

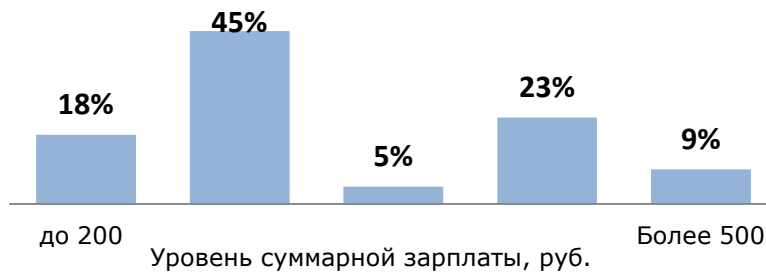


Диаграмма 3.1.4. - Компании по уровню дохода по отношению к медианному значению

- Компания 1
- Компания 2
- Компания 3
- Компания 4
- Компания 13
- Компания 14
- Компания 15
- Компания 16

**Медиана**

- Компания 5
- Компания 6
- Компания 7
- Компания 8
- Компания 9
- Компания 10
- Компания 11
- Компания 12



### 3.1.4. Окладная и переменная части заработной платы

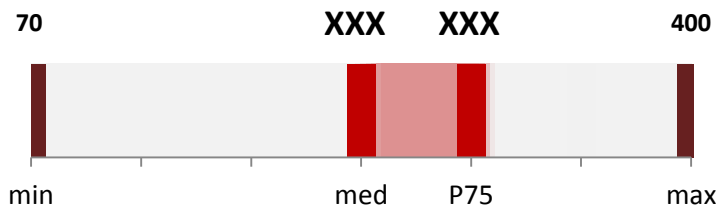
Таблица 3.1.2. Генеральный директор/ директор. Размеры оклада и премии

Статистические показатели	Оклад, руб.	Премия, руб.
Минимум	60000	100000
P10	XXX	XXX
P25	XXX	XXX
<b>Медиана</b>	<b>XXX</b>	<b>XXX</b>
<b>P75</b>	<b>XXX</b>	<b>XXX</b>
P90	XXX	XXX
Максимум	400000	400000
<b>Среднее</b>	<b>XXX</b>	<b>XXX</b>
Количество участников	11	11

**Размеры окладной и переменной частей**

**Оклад**

Диаграмма 3.1.5. Среднерыночный диапазон для окладной части, тыс. руб.



**Премия**

Диаграмма 3.1.6. Среднерыночный диапазон, премии, тыс. руб.

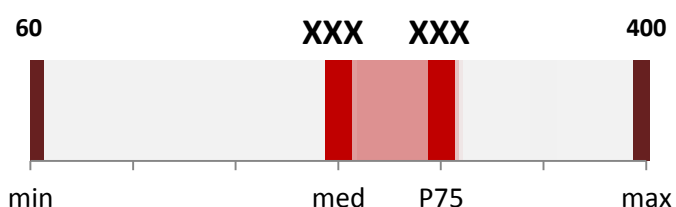


Диаграмма 3.1.7. Распределение компаний по величине окладной части



Диаграмма 3.1.8. Распределение компаний по величине премии

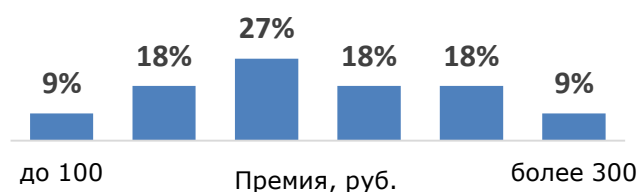


Диаграмма 3.1.9. – Соотношение оклада и премии по компаниям:

